

NIEJEN

ASTRONOMICKÝ SPRIEVODCA REGIÓNOM

Mapa vybraných astronomických,
prírodných a technických lokalít,
pamiatok a zaujímavostí



NEJEN

ASTRONOMICKÝ PRŮVODCE REGIONEM



Mapa vybraných astronomických,
prírodných a technických lokalít,
památek a zajímavostí

**Žilinský kraj
Zlínský kraj**



Podrobnejšie informácie a ďalšie tipy na výlety nájdete na
Podrobnější informace a další tipy na výlety najdete na

www.astrocesty.eu



EURÓPSKA ÚNIA
EURÓPSKY FOND
REGIONÁLNEHO ROZVOJA

SPOLUČNE BEZ HRANÍC



PROGRAM
CEZHRANIČNEJ
SPOLUPRÁČE

SLOVENSKÁ REPUBLIKA
ČESKÁ REPUBLIKA

SPRIEVODNÁ BROŽÚRA K MAPE

NIELEN

ASTRONOMICKÝ SPRIEVODCA REGIÓNOM

**Vážení návštevníci našich astronomických zariadení,
milovníci vesmírnych a prírodných krás.**

Táto publikácia Vám má pomôcť naplánovať a spestriť si návštevu niektorého nášho astronomického zariadenia prehliadkou niektorej atraktívnej prírodnej, technickej lokality alebo prírodovednej pamiatky. A naopak, po peknom turistickom výlete sa pokochať krásami hviezdnej oblohy pod kupolou hvezdárne.

Vzhľadom na rozsah publikácie sa nemohli do mapy dostať všetky miesta, ktoré by si to svojim významom a atraktivitou zaslúžili. Okrem astronomických lokalít (hvezdárne, pozorovateľne, slnečné hodiny, orloj) boli vybrané niektoré známe aj menej známe prírodovedné a technické zaujímavosti. Výber, ktorý sme v spolupráci s našou partnerskou organizáciou pripravili, bol ovplyvnený aj určitým proporcionálnym regionálnym rozložením lokalít.

Je teraz na Vás, aby ste nám aj ostatným návštevníkom Žilinského a Zlínskeho kraja prostredníctvom webovej stránky

www.astrocesty.eu

sprostredkovali svoje dojmy, zážitky, fotografie z ďalších lokalít, ktoré Vás oslovili. Tieto miesta môžu byť turisticky menej známe, ale pre mnohých zaujímavé.

Pri Vašich cestách Vám prajem dobrú náladu, pekné počasie a jasnú oblohu pri pozorovaní hviezd.

Ján Mäsiar, riaditeľ
Kysucká hvezdáreň v Kysuckom Novom Meste



DOPLŇUJÍCÍ INFORMACE K LOKALITÁM

41 SK

Čierny Váh – vodná nádrž

Súradnice: 49°00'27'' s. š. 19°54'49'' v. d.

Vodné dielo Čierny Váh je **najväčšou prečerpávacou vodnou elektrárnou** a podľa inštalovaného výkonu (735 MW) aj najväčšou vodnou elektrárnou na Slovensku. Pozostáva z dvoch nádrží, horná nádrž bola vybudovaná



Lokalita 41 SK – Pohľad na dolnú vodnú nádrž z východu

na krasovej plošine Vyšné Sokoly v nadmorskej výške 1 160 m n. m., dolná nádrž je klasická údolná nádrž v nadmorskej výške 733 m n. m. Dolná vodná nádrž bola vybudovaná na strednom toku rovnomennej zdrojnice Váhu v 2. polovici 20. storočia. Je súčasťou systému priehrad Vážskej kaskády.

45 CZ

Památník Velké Moravy

Souřadnice: 49°04'41'' s. š. 17°26'38'' v. d

Památník Velké Moravy „Na Valách“ byl vybudován kolem archeologického nálezu velkomoravského kostela z 9. století, objeveného archeologem Vilémem Hrubým roku 1949. Jedná se o první objevenou prokazatelně velkomoravskou kamenou stavbu. V okolí kostela bylo nalezeno a prozkoumáno přes 2 000 hrobů z velkomoravského období. Jedná se tak o **největší známou nekropoli Velké Moravy**, prvního státního útvaru západních Slovanů. Na pohřebišti se nacházejí hroby všech vrstev tehdejší společnosti.



Lokalita 45 CZ – Zrekonštruovaná budova s moderním zázemím skrývá najstarší históriu Slovanů

Základy kostela a archeologické nálezy jsou obestavěny památníkem, který byl v roce 2009 vybaven **novou moderní multi-mediální expozicí**. Ta je založena na příběhu konkrétního člověka (Mojslava), na výjevech ze života a práce našich předků na velkomoravském hradisku. Návštěvníci si mohou prohlédnout repliky dobových oděvů, obuvi, vzácných šperků, pracovních nástrojů a dalších nálezů z archeologických výzkumů.

Muzejní expozice je doplněna elektronickým průvodcem i počítačovými animacemi s tematikou Velké Moravy na dotykových obrazovkách. Díky celoročnímu provozu nabízí bohatou nabídku přednášek pro veřejnost a zejména výukové programy pro školní mládež a studenty.

Pro veřejnost byl objekt po rozsáhlé generální rekonstrukci znovu otevřen počátkem roku 2010. Na financování rekonstrukce této národní kulturní památky se podílel Zlínský kraj společně s grantem z Islandu, Lichtenštejnska a Norska v rámci Finančního mechanismu EHP a Norského finančního mechanismu.

Provozovatelem je Slovácké muzeum v Uherském Hradišti, p. o. Zlínského kraje.

58 CZ SK

Rozhledna Lopeník

Souřadnice: 48°55'00" s. š. 17°46'57" v. d.

Rozhledna Lopeník se nachází na druhém nejvyšším vrcholu Bílých Karpat – Velkém Lopeníku (911 m n. m.), cca 3 km jižně od obce Lopeník, přímo **na státní hranici České republiky a Slovenské republiky**.



Lokalita 58 CZ-SK – Okolí rozhledny uzpůsobené pro konání akcí a výhled na slovenskou část Bílých Karpat

Rozhleden na tomto místě stálo v minulém století několik.

Jako první to byla rozhledna v roce 1944, která sloužila především jako významný zeměměřičský bod. Hned po válce, v roce 1946, však shořela. Ve stejném roce byla zahájena výstavba rozhledny nové, prakticky totožné, která zde stála až do roku 1972, kdy vlivem drsného horského klimatu dosloužila. Do roku 1995 stál na jejím místě jednoduchý dřevěný triangl.

Stavba nové 22 m vysoké rozhledny začala až v roce 2004. Pro veřejnost byla otevřena v roce 2005. Má několik metrů vysoký kamenný základ a na něm postavenou dřevěnou dubovou konstrukci. Stavbu finančně podpořilo Ministerstvo pro místní roz-

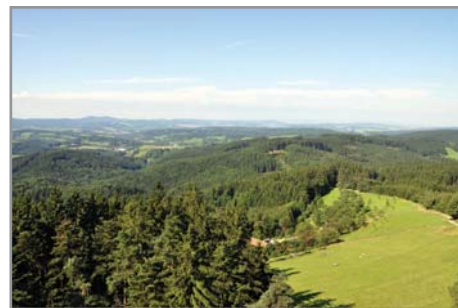
voj, část prostředků byla získána od měst, obcí, sponzorů a z veřejné sbírky. Rozhledna je **symbolem přátelství Čechů a Slováků** a konají se zde česko-slovenské kulturní a společenské akce. Z rozhledny je krásný výhled na Malou Fatru, Strážovské vrchy, Považský Inovec, Pálavu, Chříby a Vizovické vrchy.

60 CZ

Rozhledna Vartovna

Souřadnice: 49°16'11" s. š. 17°56'18" v. d.

Rozhledna se nachází na vrcholu stejnojmenného kopce Vartovna (651 m n. m.) ve Vizovických vrších, uprostřed pomyslného čtverce obcí Seninka, Liptál, Jasná a Pozděchov, přičemž z každé uprostřed mimo turistickou trasu také naučná stezka.



Lokalita 60 CZ – Výhled na krajinu mezi Vizovickou vrchovinou a Hostýnskými vrchy

Kopec získal své jméno pravděpodobně počátkem 18. století, kdy na Valašsko vtrhli uherští povstalci – kurdi, a plenili všechny obce. Portášské hlídky (portáš – strážce hranic) tehdy hlídaly (vartovaly) na kopcích, aby mohly zapálením ohňů včas varovat před blížícím se nebezpečím.

Rozhledna vysoká 37 m s vyhlídkovou terasou ve výšce 35 m byla postavena v roce 2009. Stavba byla spolufinancována ze Strukturálních fondů EU, OP Přeshraniční spolupráce SR – ČR 2007-2013.

Za pěkného počasí a dobré viditelnosti je možné vidět okolní pohoří. Na západě Drahanskou vrchovinu, na jihozápadě Chříby, na jihu Bílé Karpaty, na východě Javorníky a Malou Fatru, na severovýchodě Moravskoslezské Beskydy a na severu Oderské vrchy a Jeseníky. Zdolání vrcholu Vartovna nepředstavuje vyčerpávající výstup, ale příjemnou procházku z kterékoli výchozí obce.

62 CZ

Sekvojovec obrovský

Souřadnice: 49°06'40" s. š. 17°20'51" v. d.

Památný strom se nachází v místní části obce Břestek-Chabaně. Jedná se o asi **40 m vysoký sekvojovec obrovský** (*Sequoiadendron giganteum*), jehož stáří je odhadováno na 200 let a obvod kmene stromu přesahuje 6 metrů. Tento strom je v Evropě **pravdě-**

podobně nejvyšší svého druhu. Sekvojovec obrovský pochází ze Severní Ameriky (Kalifornie) a patří mezi největší a nejstarší stromy na světě.

Sazenice stromu přivezl do Evropy jeden ze členů rodu Berchtoldů z Uherčic. Údajně byly vysazeny tři sazenice. Do dnešních dnů přežila pouze jedna. Tento výjimečný strom byl v roce 1972 při bouřce zasažen bleskem a horní část stromu byla poškozena. Následkem toho vrchol asi v délce 6 m postupně uschl. Po odborném ošetření stromu narostl nový vrchol, který měří přibližně 8 m.



Lokalita 62 CZ – Pohled do koruny nejvyššího sekvojovce v Evropě

63 CZ

Květná zahrada Libosad

Souřadnice: 49°17'49" s. š. 17°22'51" v. d.

Květná zahrada neboli Libosad byla vybudována po 30leté válce při přestavbě města. Zahradu vybudovali v letech 1665 až 1675 italstí architekti za hradbami města na neúrodné půdě.

Areálu vévodí Rotunda umístěná v geometrickém středu, v níž je 30 kg těžké **Foucaultovo kyvadlo** na závěsu dlouhém 25 m, které demonstruje efekty plynoucí z rotace planety Země. Výzdoba Rotundy oslavuje vodní živel a umění štukatérů, sochařů a freskařů. Více jak 240 m dlouhou **kolonádu** zdobí sochy antických bohů a postav historie a bájí. Hrubý a Tropický skleník ukrývají mimořádně cennou sbírku tropické a subtropické flóry.



Lokalita 63 CZ – Rotunda obklopená působivou zahradou s bludištěm z tvarovaných stromů

64 CZ

Podzámecká zahrada Kroměříž

Souřadnice: 49°18'00" s. š. 17°23'35" v. d.

Podzámecká zahrada neboli Podzámka získala svou současnou podobu v 19. století.

Původní hospodářská zahrada byla přetvořena v krajinářský park **se vzácnou sbírkou vegetace** (částečně se podařilo zachovat i historické části původní zahrady).

Kromě bohatého zastoupení vzácných dřevin z celého světa zde najdeme i rybníky, vodoteče a romantické stavby. Součástí zahrady je i MiniZOO.

Podzámka se nachází u **Arcibiskupského zámku** olomouckých biskupů v Kroměříži. V interiérech Arcibiskupského zámku najdete např. sbírku obrazů vystavenou v zámecké galerii, sbírku rukopisů a knih, hvězdné glóby ze 17. století.

Od roku 1998 jsou zámek a zahrady (Květná a Podzámecká zahrada) zapsány **na seznamu světového kulturního dědictví UNESCO**.



Lokalita 64 CZ – Altány, mosty a lávky jsou vhodnými stavebními doplňky jedinečných parkových úprav Podzámky

65 CZ

Kopec nad Blatnicí pod Svatým Antonínkem

Souřadnice: 48°57'33" s. š. 17°28'30" v. d.

Nad obcí Blatnice pod svatým Antonínkem na vrchu Blatnická hora (350 m n. m.), který je kopcovitým výběžkem Bílých Karpat, je postavena poutní kaple sv. Antonína Paduánského (lidově Antonínka). Jedná se o **významné poutní místo** Moravského Slovácka, ale jeho význam přesahuje hranice regionu.

Samotnou kapli nechal vystavět kníže Hartman z Lichtensteina (majitel ostrožského panství) v r. 1668 jako vyjádření svých díky za uzdravení svého syna.



Lokalita 65 CZ – Kaple svatého Antonína na Blatnické hoře je vyhledávaným poutním místem

Tato doposud zachovalá osmihranná kaple, v níž je umístěn hlavní oltář, byla později pro velké množství přicházejících poutníků rozšířena. V období josefínských reforem v roce 1786 byla kaple uzavřena, odsvěcena, prodána a vydrancována. Po žádosti o obnovení kaple ze strany blatnických občanů u císaře Františka I. byla znovu do bohoslužebného provozu uvedena v roce 1819.

Kaple je skromnou stavbou jednoduchého jednolodního půdorysu. Výzdobu zajistili místní lidoví umělci. Hlavní oltář je z bílého mramoru a nad ním amatérský reliéf Poslední večeře.

V okolí najdete křížovou cestu, studánku a sochu sv. Antonína. Z vrcholku kopce je rovněž nádherný rozhled do Dolnomoravského úvalu.

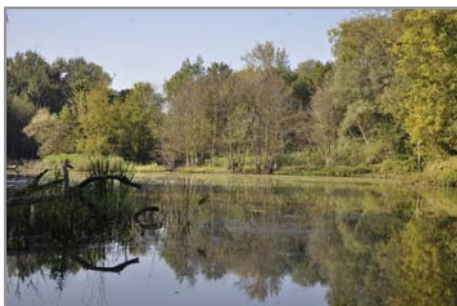
66 CZ

Přírodní rezervace Kanada

Souřadnice: 49°06'12" s. š. 17°29'32" v. d.

Přírodní rezervace Kanada je slepé (odstavené) rameno řeky Moravy, asi 1,3 km západně od obce Kněžpole. Odstavené rameno Moravy vzniklo umělým zásahem při regulaci řeky v třicátých letech 20. století.

Časem se v této lokalitě vytvořily **zajímavé ekosystémy bohaté na ohroženou vodní a mokřadní flóru i faunu**. Odstavené rameno obklopuje zajímavý lužní les s bohatou skladbou původních dřevin např. dub letní, jilm vaz, topol bílý a černý, vrba křehká, jasan ztepilý a jasan úzkolistý. Zajímavé a chráněné druhy rostlin najdete jak ve vodě, mělčinách, tak na obnažených dnech či březích.



Lokalita 66 CZ – Typický lužní les okolo vodní plochy slepého ramena řeky Moravy

67 CZ SK

Národní přírodní rezervace Javorina

Souřadnice: 48°51'44" s. š. 17°40'54" v. d.

Národní přírodní rezervace Javorina o rozloze 165,9 ha byla vyhlášena roku 2007. Spojuje dvě dříve vyhlášené rezervace – NPR Javořina a PR Javořina – a leží na českém i slovenském území. Nachází se na severním svahu kopce Velká Javorina (970 m n. m.)



Lokalita 67 CZ-SK – Mrtvé stromy jsou životním prostředím mnoha organismů – např. vzácné houby korálovce

– nejvyššího vrcholu Bílých Karpat, asi 3,4 km západně od obce Strání – její místní části Květná.

Cenné jsou především **původní listnaté porosty** javoru kleny, buku lesního a jasanu ztepilého pralesovitého charakteru, které se zde vyvinuly díky téměř 200 let trvajícimu bezzásahovému režimu. Velkou pozornost si zaslouží flóra a fauna žijící na odumřelých stromech. Zelená turistická trasa vede skrz celý prales Javorina.

Odlesněný vrchol Velké Javoriny byl pravděpodobně v minulosti klucením stromů zbaven. V současnosti je na něm **jediná horská smilková louka v Bílých Karpatech**. Dříve zde rostly vzácné druhy rostlin typické pro vysokohorské oblasti. Hnojením v minulosti však byly tyto druhy zničeny. Nyní se zde opět navrácí.

71 CZ

Pivečkův lesopark

Souřadnice: 49°05'46" s. š. 17°52'05" v. d.

Lesopark plný pohádkových dřevěných soch zbudovala rodina Pivečkových, která se do Slavičína přistěhovala v roce 1860, a založila zde obuvnický podnik. Tento velký dětský lesní koutek zbudovala po smrti Josefy Pivečkové v roce 1938. Děti tak mohly bezpečně dovádět s Karkulkou, vlkem a trpaslíky, a rodiče odpočívat na lavičkách kolem. Budování parku bylo ukončeno v roce 1948, kdy byly jak podnik, tak lesopark znárodněny, sochy rozkradeny a park zničen.



Lokalita 71 CZ – Dřevěná socha obří housenky v Pivečkově lesoparku

V 90. letech minulého století se jeden ze synů Pivečkových (Jan) pokusil o obnovu lesoparku. Podporu našel u Ochránců přírody a dalších dobrovolníků. Les byl vyčištěn a přichystány pro nové sochy (vlčí smečka, obří housenka, slimák atd.), jejichž autory jsou studenti sochařství z VŠUP Praha. Sochy plní nejen funkci estetickou, ale slouží především dětské fantazii a hram.

Asi 1,5 km jihovýchodně se nachází **Městské muzeum Slavičín** umístěné ve stylové budově připomínající menší venkovský statek. Vystavuje exponáty dokumentující osídlení Slavičina a jeho okolí v období pravěku a středověku. Od roku 1994 je zde také expozice zabývající se **leteckou bitvou nad Slavičínem**, která se odehrála 29. srpna 1944.

Návštěvníci ocení i útulně upravený dvorek mezi hospodářskými budovami. Lavičky, stromy, atrakce pro děti a volně přístupná napodobenina roubeného zemědělského stavení je atraktivní především pro děti.

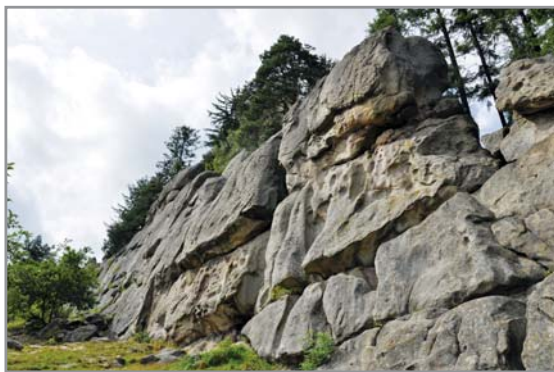
73 CZ

Přírodní památka Čertovy skály

Souřadnice: 49°13'02'' s. š. 18°02'55'' v. d.

Čertovy skály se nachází na severním okraji obce Lidečko, ve vzdálenosti 150 m od silnice 57 Vsetín – Valašské Klobouky. Čertovy skály jsou výrazným skalním výchozem na úpatí svahu vrcholu zvaného Kopce (699 m n. m.). Ten je tvořen blokem odolnějších křemítkých pískovců, které byly do tvaru schodovitě uspořádaných kvádrů vytvářeny vlivem působení vody. Celá stěna má délku 150 m, vysoká je 6 – 25 m a široká 2,5 – 3 m.

Na skalách je i přesto, že jsou vyhlášeny přírodní památkou, **povoleno provozovat horolezectví**, avšak nesmí být zvyšován počet skob a kruhů. Skály nejsou přístupné pouze horolezcům, ale zdolají je bez obtíží i „obyčejní“ turisté.



Lokalita 73 CZ – Skalní stěny jsou lákadlem horolezců

74 CZ

Pulčinské skály

Souřadnice: 49°13'39'' s. š. 18°04'41'' v. d.

Národní přírodní rezervace Pulčín – Hradisko byla vyhlášena roku 1989 a její částí – Pulčinské skály s vrcholem Hradisko (773 m n. m.) včetně jeho prudkých svahů a dalších v lese ukrytých skalních útvarů – se nachází 1,2 km severně od obce



Lokalita 74 CZ – Pohled na skalní lavici Pulčinských skal od obce Pulčín

Pulčín. **Největší skalní město v pískovcích moravské části Karpat** je tvořeno rozsáhlými skalními stěnami, bloky, kamenným mořem, sutěmi a dalšími pseudokrasovými jevy. Celému území dominují uprostřed svahu Hradiska dvě skalní lavice o délce asi 250 m a výšce skalní stěny až 30 m. Z kopců je krásný výhled na pastviny s desítkami ovcí a krav, a na okolní krajinu.

77 CZ

Prales Razula

Souřadnice: 49°21'40'' s. š. 18°22'40'' v. d.

Prales Razula byl vyhlášen Národní přírodní rezervací již v roce 1933. Nachází se asi 2 km jihovýchodně od Leskové – místní částí obce Velké Karlovice – v závěru údolí Hanzlůvka v nadmořské výšce 660 – 812 m n. m. Lesní **porost letitých velikánů je tvořen jedlí bělokorou a bukem lesním** s příměsí smrku ztepilého a javoru kleny. Les je ponechán přírodním zákonitostem a samovolnému vývoji bez zásahu člověka. Díky tomu jsou zde **k vidění všechny fáze života stromu** (od semenáčků přes dospělé stromy až po stromy odumřelé).

Takto různorodý les – jak počtem druhů stromů, tak jejich věkem – vytváří ideální prostředí pro



Lokalita 77 CZ – Ludvíkova jedle pojmenovaná podle výtvarníka Ludvíka Kunce

život řadě jiných organismů. Ze vzácných druhů rostlin je to například samorostlík klasnatý, z živočichů čáp černý a z hub korálovec jedlový. Prales je ukázkou, jak by vypadaly naše lesy v dané nadmořské výšce, kdybychom je ponechali jejich přirozenému vývoji.

78 SK

Lednické bradlo

Súradnice: 49°06'30" s. š. 18°12'30" v. d.

Prírodná rezervácia s výmerou 14,3 ha. Tento výrazný **skalný útvar** sa nachádza západne od obce Lednica v severnej časti Bielych Karpát. Ochrana geomorfologicky výrazných bradlových tvrdošov a významných spoločenských druhov rastlín a živočíchov v Bielych Karpatoch, dôležitých z vedeckovýskumného, náučného a kultúrneho hľadiska. Na jednom z bráľ sa týčia zrúcaniny stredovekého hradu z polovice 13. storočia. Jeho zakladateľom bol Marek z Lednice a slúžil ako pohraničný hrad a na ochranu obchodnej cesty. Vďaka svojej polohe bol hrad prakticky nedobytný, až do 18. storočia, keď bol po potlačení Rákoczyho povstania obsadený cisárskymi vojskami a začal chátrať. V súčasnosti na hrade prebieha rekonštrukcia, vstupy na prehliadku sú nepravidelné.



Lokalita 78 CZ – Kamenná dominanta nad obcou Lednica

82 SK

Súľovské skaly – Gotická brána

Súradnice: 49°10'10" s. š. 18°34'44" v. d.

Súľovské skaly sú od r. 1929 štátnou prírodnou rezerváciou, s celkovou rozlohou 544 ha. Tvoria ich třeťohorné mohutné zlepence s bizarnými tvarmi, vymodelovanými veternou a vodnou



Lokalita 82 SK – Gotická brána – jeden z najkrajších prírodných útvarov Súľovských skál

eróziou. Skalné mesto zdobia ojedinelé skalné útvary ako skalné veže, strmé bralá, ihly, okná, homole nečakaných tvarov. Okrem krajinárskych hodnôt je tu pestrá flóra a fauna a zrúcaniny hradu.

Jedným z najkrajších prírodných útvarov Súľovských skál je Gotická brána. Jej nezameniteľný 13 m lomený oblúk pripomínajúci gotický sloh jej dal aj meno, najprv sa totiž nazývala Lomená brána.

Úsek ku Gotickej bráne až po hrad Súľov si vyžaduje zvýšenú opatrnosť. Najrýchlejší prístup je z miesta Súľov, parkovisko, kde sa začína Náučný chodník Súľovské skaly, asi 300 m pred obcou Súľov.

83 SK

Korňanský ropný prameň

Súradnice: 49°24'39" s. š. 18°34'52" v. d.

Ojedinelý európsky unikát – **prírodný povrchový výver ľahkej ropy** s jej odtokom s občasnými výronmi samozapaľujúceho sa metánu, vyhlásený za chránený prírodný výver. Ukážka roponosnosti flyšového pásma – jedná sa o **prírodný povrchový výver ropy s jej odtokom**.



Lokalita 83 SK – Žriedlo ropného prameňa nad obcou Korňa

Zachoval sa ako jediný z niekoľkých ďalších menších výskytov povrchového výveru v tejto oblasti (Papradno, Olešná, Turzovka).

Korňanský ropný výver bol podľa miestnej povesti objavený pytlíkom Žúborom, ktorý do neho zapadol pri prenasledovaní lesnej zvery. Písomný doklad z roku 1624 potvrdzuje, že „za Turzovkou“ v lesoch vyviera „čierna voda“, ktorú chodia piť v noci čerti z okolitých hustých lesov.

Nachádza sa na východnom okraji obce Korňa v blízkosti osady Muchovci. Prírodná pamiatka.

85 SK

Megonky

Súradnice: 49°29'50" s. š. 18°43'21" v. d.

V chránenom území s výmerou 0,17 ha sú predmetom ochrany svojim výskytom ojedinelé **prejavy guľovitej odlučnosti flyšových sedimentov**. Jedná sa o **svetovú geologickú raritu**. Lokalita Megonky tvorí spolu s blízkou obcou Klokočov súvislý pás s výskytom kamenných guľ veľkých rozmerov (od 0,3 m do 2,6 m v priemere) v bývalom lome a po jeho okrajoch. Pravidelné guľovité

té objekty je možno vidieť priamo v skalných stenách kameňolomu a v jeho okolí. Pôvodne sa tu nachádzalo asi 30 gŕň, ale bohužiaľ mnoho z nich už ľudia odviezli a teraz sú ozdobou mnohých záhradiek. Prírodnou pamiatkou sú od r. 2002. V súčasnosti sú chránené 5. najvyšším stupňom ochrany.



Lokalita 85 SK – Celkový pohľad na bývalý kameňolom

88 SK

Révayovský park

Súradnice: 49°04'52'' s. š. 19°01'11'' v. d.

Renesančno-barokový kaštieľ v Turčianskej Štiavničke bol postavený druhej polovici 16. storočia a prešiel mnohými prestavbami. V roku 1909 kaštieľ zasiahol požiar a rekonštrukcia doteraz nebola dokončená. Anglický park vznikol pravdepodobne na rozhraní 18. a 19. storočia. Pôvodná rozloha 80 – 100 ha parku bola zredukovaná na 20 ha. Boli tu vysádzované **cudzokrajné dreviny a kry**, ktorých počet dosiahol 400 druhov. Postupne bolo dobudované oranžérium – empírový skleník, fontány, altánok, chodníky a sústava rybníkov na chov rýb. Na zabezpečenie dostaku vody boli vybudované Teplické serpentíny, sústava horských rybníkov, vodných kanálikov vedených v zemi, po hornine, či v drevených žlaboch.



Lokalita 88 SK – Areal parku s kaštieľom

89 SK

Dieri – Jánošíkove diery

Súradnice: 49°15'00'' s. š. 19°04'25'' v. d.

Dieri, alebo aj Jánošíkove diery, je sústava tiesňav a kaňonov v Krivánskej Malej Fatre.

Nachádzajú sa v národnej prírodnej rezervácii Rozsutec. Skladajú sa z troch ucelených častí: Dolné diery, Nové diery a Horné diery. Preteká nimi Dierový potok, ktorý ich vyformoval. V Dierach sa nachádza **viac ako dvadsať vodopádov**, ktoré spolu vytvárajú Vodopády Dierového potoka. **Bizarné skalné útvary** so špecifickou klímou sú domovom viacerých zaujímavých druhov rastlín a živočíchov.

Východiskom do Dier sú osady patriace do katastrálneho územia obce Terchová-Štefanová a Biely Potok. V Dolných dierach je vybudovaný náučný chodník. Horné diery sú v zimnom období uzatvorené. Jánošíkove diery sú prístupné atraktívnymi značenými turistickými chodníkmi s lávkami, rebríkmi a reťazami.



Lokalita 89 SK – Pohľad na skalné bralá z jednej z mnohých vyhladok

91 SK

Rozsutec

Súradnice: 49°13'53'' s. š. 19°06'00'' v. d.

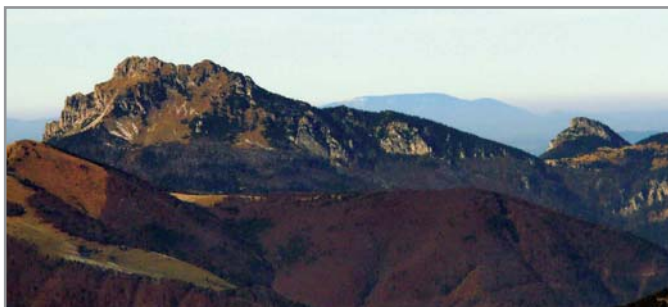
Rozsutec je národná prírodná rezervácia v pohorí Krivánskej Malej Fatry.

Má výmeru 842 ha. Rezervácia chráni geobiocenologický komplex krajinných dominánt Malej Fatry – Veľký (1609,7 m n. m.) a Malý Rozsutec (1343,5 m n. m.). Zahŕňa morfológicky atraktívne útvary ako tiesňavy, rokliny, obrie hrnce, vodopády, skalné steny a bralá.

Veľký Rozsutec (1609,7 m n. m.) je vrch v Krivánskej Malej Fatre. Je to charakteristicky rozorvaný skalnatý vrch v severnej časti hlavného hrebeňa Krivánskej Malej Fatry. Typický dolomitový reliéf pozostáva z najrozmanitejších skalných foriem. Na jeho úpätí vznikajú sutinové kužele. Je výborným vyhladkovým bodom so širokým kruhovým výhľadom.

Malý Rozsutec (1343,5 m n. m.) je vrch nachádzajúci sa v masíve Krivánskej Malej Fatry. Je charakteristický skalným cimburím

a strmými vápencovými stenami dominuje údoliu Bieleho potoka, ktoré prevyšuje o takmer 750 metrov. Z vrcholu je výhľad na susedný vyšší Veľký Rozsutec a do severných strání východnej časti masívu. V okolí sa nachádza vzácna vápencomilná flóra.



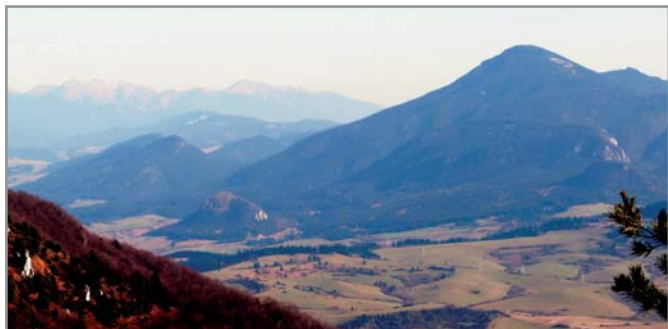
Lokalita 91 SK – Veľký a Malý Rozsutec pri pohľade z vrcholu Šípu

95 SK

Veľký Choč

Súradnice: 49°08'59" s. š. 19°20'38" v. d.

Veľký Choč (1 607,7 m) je najvyšší vrch v Chočských vrchoch na Slovensku. Viditeľný je už od Štrby a z celej dolnej Oravy. Má tvar nepravidelnej pyramídy s početnými bralnými partiami. Od Vlačskej Dubovej má mierne stúpajúci tvar, kým zo severu a od obce Lúčky je v príkrom zráze. Vrch je zalesnený prevažne smrekovými lesmi a v najvyšších častiach súvislejšími porastmi kosodreviny. Pre **zachované biocenózy lesných porastov** často až pralesovitého charakteru a skalný masív so zriedkavými druhmi flóry, bolo toto územie vyhlásené za národnú prírodnú rezerváciu. Vrchol je turisticky veľmi vyhľadávaný. Za dobrej viditeľnosti je odtiaľ vynikajúci kruhový výhľad.



Lokalita 95 SK – Veľký Choč na pozadí Západných Tatier. Pohľad zo Šípu

96 SK

Sliačske travertíny

Súradnice: 49°03'15" s. š. 19°25'00" v. d.

Lokalita sa rozkladá na severnej strane Nízkych Tatier, medzi obcami Vyšný Sliač a Partizánska Ľupča. **Mohutná travertínová kopa** s výrazným vrcholovým kráterom (mofeta), s pravidelným, ale rôzne intenzívnym výronom plynov. Okolie



Lokalita 96 SK – Travertínová mofeta

je charakterizované výraznými vývojmí travertínových terás a kôp, pričom niektoré časti už boli narušené ľudskou činnosťou. Na päte kopy je upravený **mofetový prameň minerálnej vody** k pitným účelom, s charakteristickým zápachom a teplotou cca 16 °C.

Výrony plynov z kráterov spôsobujú občasný úhyn drobného vtáctva a iných živočíchov. Na nive potoka poniže výveru silne mineralizovaného prameňa sa na značne inkrustovanej pôde sfORMovala typická slatinná vegetácia so zastúpením škripinky stlačenej, škripinca dvojbližnového, baričky prímorskej. Ostatná časť územia je zarastená predovšetkým trsťou obyčajnou. Nadmorská výška 583 metrov. Prírodná rezervácia.

Turistický chodník k lokalite nevedie. Z obce Vyšný Sliač k lokalite vedie asfaltová cesta.

97 SK

Bešeňovské travertíny

Súradnice: 49°06'14" s. š. 19°26'10" v. d.

Bešeňovské travertíny predstavujú súbor štyroch samostatných objektov (Kaplnka, Červená terasa, Biela terasa a Bazén) nachádzajúcich sa niekoľko sto metrov severne od obce na ploche 3,18 hektára. Ide o **travertínové**



Lokalita 97 SK – Jazierko na Červenej terase

kopy a terasy s vývermi minerálnych vôd. V minulom storočí tu prebiehala ťažba tzv. zlatého travertínu, ktorý zdobí napríklad budovu Univerzity Komenského v Bratislave a Palác národov v Ženeve.

Červená terasa, s činnou ukážkou rôznofarebnej tvorby travertínov, leží kúsok nad železničnou traťou Žilina – Košice. Po kaskáde neustále stekajú prúdy minerálnej vody, dodávajúcej kamenným kaskádam, bochníkom a plošinkám nádherný živý lesk. **Minerálne pramene**, ktorými sú tieto terasy sytené, neobsahujú len uhličitan vápenatý, ale aj horčík, síru a železo, ktoré má priamy vplyv na farebné tónovanie travertínu od takmer bielej cez žltú, oranžovú až rumelkovo červenú. Prírodná pamiatka.

100 SK

Hrádocké arborétum

Súradnice: 49°02'29'' s. š. 19°43'36'' v. d.



Lokalita 100 SK – Hrádocké arborétum

Hrádocké arborétum je aj napriek svojej malej výmere, ktorá je v súčasnosti iba 7,03 ha, jedinečné svojho druhu v Európe. Ide o najvyššie položené arborétum v Strednej Európe a jedno z najstarších na Slovensku. Obsahuje jednu z najrozsiahlejších zbierok na Slovensku. V súčasnej dobe sa v Hrádockom arboréte nachádza okolo 740 taxónov drevín (155 ihličnatých a 588 listnatých).

So zakladaním lesníckeho botanického parku, terajšieho Hrádockého arboréta, sa začalo v roku 1886 - 1888. Začiatkom 20. storočia bolo vybudované v parku jazierko. V roku 1928 sa následkom výstavby objektov Výskumného ústavu včelárskeho znížila výmera areálu na 23,21 ha. V tom čase nastala renesanci arboréta hlavne výsadbou cudzokrajných drevín (dub červený, smrek pichľavý, smrek omorikový, duglaska tisolistá, tuja západná, jedľovec kanadský, smrekovec japonský, borovica balkánska a iné).

V rokoch 1983 - 1985 bol vypracovaný u nový projekt konštrukcie arboréta. Na jeho základe je Hrádocké arborétum dodnes rozdelené do nasledujúcich zón: A - Severná Amerika; B – Euroázia; C - zbierky rododendronov; D - zbierky vždy zelených drevín; E - Východná Ázia; F - vresoviská a alpinum; G - zbierky vrb; H - popínavé dreviny.

Tiráž

© 2010 Hvězdárna Valašské Meziříčí, p. o.

© 2010 Kysucká hvězdárna v Kysuckom Novom Meste

Odpovědní redaktoři: Libor Lenža, Ján Mäsiar

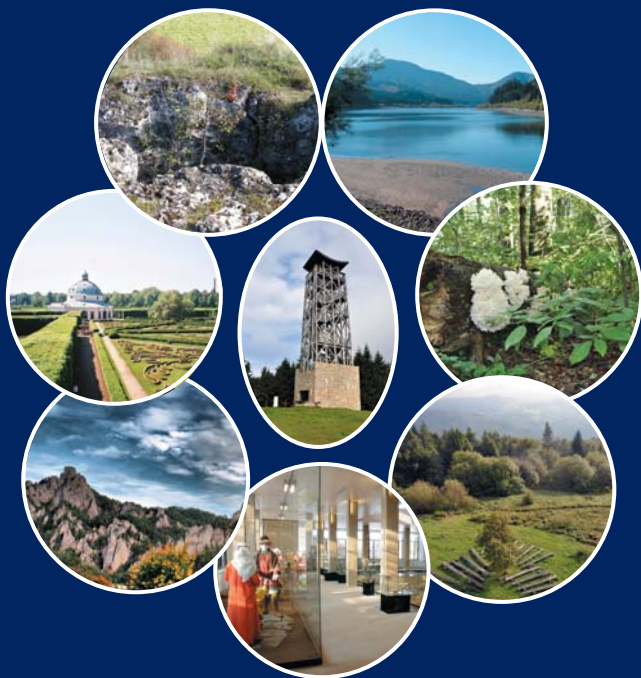
Technická spolupráce: Markéta Landová, Eva Neubauerová

Grafický návrh: Libor Lenža, Dana Matrtajová

Sazba a tisk: VKÚ, akciová spoločnosť, Harmanec

Autoři fotografií:

Ján Mäsiar, Martina Mäsiarová, Eva Neubauerová, Róbert Zajac, Martin Kavecký, Ivan Šabo, archív AP pri Gymn. V.P.T. v Martine, Miroslav Znášik, Lenka Pařáková, Archív Magma, Archív Liptovského múzea v L. Mikuláši, M. Pišný – Oravské múzeum; archív Hvězdárny Valašské Meziříčí, p. o. – Markéta Landová, Jiří Srba, Radek Kraus, Libor Lenža, František Martinek; Valašské muzeum v přírodě, archív Slovákého muzea v Uherském Hradišti – Ladislav Chvalkovský, Ivo Frolec



TENTO PROJEKT JE SPOLUFINANCOVANÝ EURÓPSKOU ÚNIOU,
Z PROSTRIEDKOV FONDU MIKROPROJEKTOV
SPRAVOVANÉHO TREŇCIANSKYM SAMOSPRÁVNÝM KRAJOM



TENTO PROJEKT JE SPOLUFINANCOVANÝ EVROPSKOU UNIÍ,
Z PROSTŘEDKŮ FONDU MIKROPROJEKTŮ
SPRAVOVANÉHO REGIONEM BÍLÉ KARPATY



Hvězdárna Valašské Meziříčí, p. o., Vsetínská 78,
757 01 Valašské Meziříčí, Česká republika,
Telefon 00 420 571 611 928, info@astrovm.cz



Kysucká hvězdárna v Kysuckom Novom Meste, Dolinský
potok 1278, 024 01 Kysucké Nové Mesto, Slovenská republika
Telefón 00 421 414 212 946, kyshvezdknm@vuczilina.sk

